

Malwina Tubielewicz-Michalczuk

ZIELEŃ WIZERUNKIEM PRZESTRZENI MIEJSKIEJ

Wprowadzenie

Aby nie zatracić idei wprowadzania do miast tkanki przyrodniczej, należy stosować starannie przemyślany i wyraźnie określony układ przestrzenny, wiążący formy ogrodowe i architektoniczne w jednolitej kompozycji. Istotne jest także właściwe z ekologicznego punktu widzenia zarówno projektowanie nowych terenów zielonych, jak również rewaloryzacja już istniejących obszarów. W przestrzeni miejskiej należy sięgać po ciekawe rozwiązania architektoniczne, szukać nowych pomysłów i wykorzystywać takie gatunki roślin, które nadają się do tego rodzaju warunków. Barwa kwiatów i liści, wysokość roślin oraz ich pokrój umożliwiają wszechstronne zastosowanie różnorodnych gatunków na miejskich terenach zielonych. W wyborze gatunków i odmian, oprócz wartości ozdobnej, konieczne trzeba uwzględnić ich wytrzymałość na suszę i mróz (tab. 1). Tereny zielone są najlepszym przykładem tworzenia środowiska sprzyjającego regeneracji sił ludzkich i ochrony przed zagrożeniami związanymi z zapyleniem i innymi zanieczyszczeniami powietrza.

1. Zieleń w architekturze miasta

Szata roślinna spełnia istotną rolę w zagospodarowaniu terenu. Kępy zadrzewień, pasy czy też grupy drzew i krzewów mogą być wykorzystywane jako osłona miejsc wypoczynku, osiedli, hoteli, dróg przelotowych przed napływem zanieczyszczeń z zewnątrz. Roślinność spełnia rolę filtra wchłaniającego zanieczyszczenia powietrza i powoduje spadek ich stężenia w atmosferze.

Podobnie jak w stosunku do zanieczyszczeń powietrza kształtują się ich funkcje zieleni w odniesieniu do tłumienia hałasu miejskiego. Krzewy, a jeszcze w większym stopniu wysokie iglaste lub ulistnione drzewa bardzo skutecznie pochłaniają dźwięk. Stanowi to cenną właściwość umożliwiającą zabezpieczenie miejskich terenów rekreacji i wypoczynku przed hałasem spowodowanym przez ruch drogowy. Stwierdzono, że różne gatunki roślin wyróżniają się mniejszymi lub większymi zdolnościami tłumienia hałasu, co przykładowo obrazuje tabela 2.

TABELA 1

Wybrane gatunki drzew i krzewów odporne na warunki miejskie [1]

Nazwa polska	Nazwa łacińska
Akacja biała	<i>Robinia pseudoacacia</i>
Brzoza brodawkowata	<i>Betula pendula</i>
Dąb czerwony	<i>Quercus rubra</i>
Dereń biały	<i>Cornus alba</i>
Głóg jednoszyjkowy	<i>Crataegus monogyna</i>
Karagana syberyjska	<i>Caragana arborescens</i>
Klon zwyczajny	<i>Acer platanoides</i>
Lilak pospolity	<i>Syrginia vulgaris</i>
Modrzew polski	<i>Larix decidua Polonica</i>
Sosna czarna	<i>Pinus nigra</i>

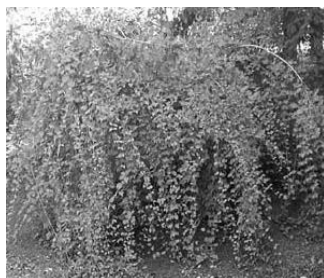
TABELA 2

Wybrane gatunki drzew i krzewów powodujące tłumienie hałasu [1]

Gatunek	Z ulistnieniem [dB]	Bez ulistnienia [dB]
Brzoza brodawkowata	15,7	4,1
Bez czarny	13,0	0,8
Buk pospolity	15,3	1,7
Grab pospolity	15,3	1,7
Karagana syberyjska	12,7	1,3
Klon	10,7	2,5
Jawor	10,7	2,5
Lipa drobnolistna	16,3	2,5
Leszczyna pospolita	14,1	1,3
Olsza czarna	13,2	0,6
Wierzba siwa	11,2	0,7

Projektując tereny zieleni w mieście, nie można zapomnieć o efekcie estetycznym. Odpowiednio dobrane drzewa i krzewy tworzą efektowne kompozycje i ożywiają zurbanizowany krajobraz. Planując nasadzenia, należy dobrać takie gatunki drzew i krzewów, które dobrze się razem prezentują, których liście przebarwiają się w różnych porach roku. Projektując zieleni do obsadzenia w aglomeracjach miejskich, warto dobrać rośliny kwitnące, które ożywiają ich szarą przestrzeń. Cenionym i każdemu dobrze znanym krzewem jest forsycja. Nadaje się na żywopłoty nieformowane, doskonale wygląda w założeniach krajobrazowych, w dużych grupach zieleni parkowej oraz w pasach zieleni przyulicznej. Forsycja zwisająca *Forsythia suspensa* dorasta do 3 m wysokości. Jest tolerancyjna co do warunków glebowych i wilgotnościowych. Nadaje się zwłaszcza do założenia krajobrazowych. Forsycja pośrednia *Forsythia x intermedia* kwitnie bardzo obficie. Jej

odmiany różnią się wysokością. „Goldzauber” dorasta do 2 m. „Lynwood” i „Spectabilis” są bardzo dobre szczególnie na warunki miejskie i osiągają 3 m. „Beatrix Farrand” posiada ciemnożółte kwiaty i dorasta do 2,5 m. „Forsythia Paulina” dorasta do 1,5 m, posiada obfite, żółte kwiaty. „Forsythia Maluch” jest krzewem osiągającym około 1 m, bardzo dobrze znosi niską temperaturę. Poniżej przedstawiono wybrane gatunki forsycji (rys. 1) [2].

Forsycja zwisająca *Forsythia suspensa*Forsycja pośrednia *Forsythia x intermedia*Forsycja zwisająca *Forsythia suspensa*Forsycja pośrednia *Forsythia x intermedia*

Rys. 1. Gatunki forsycji stosowane w zasadzeniach miejskich

Doskonale zastosowanie w pasach zieleni przyulicznej, na placach, skwerach, w parkach zieleni osiedlowej znajdują pigwowce. Są bardzo odporne na warunki miejskie, a intensywna barwa kwiatów powoduje, że odznaczają się na tle elewacji budynków. Pigwowiec japoński *Chaenomoles japonica* to szeroki, niski krzew dorastający do 1 m wysokości, posiada ceglastoczerwone kwiaty, które pojawiają się przed rozwojem liści w marcu i w kwietniu. Pigwowiec okazały *Chaenomoles speciosa*, rozłożysty krzew o intensywnych, czerwonych kwiatach, dorasta do ok. 2 m wysokości. Pigwowiec pośredni *Chaenomoles speciosa x superba* jest mieszańcem poprzednich gatunków: „Elly Mossel” jego kwiaty są intensywnie czerwone, krzew osiąga wysokość do 1,5 m, „Pink Lady” ma czerwone kwiaty rozwijające się w maju, osiąga 0,7 m, „Fire Dance” osiąga 1 m, posiada purpurowe kwiaty, „Nivalis” posiada czysto białe kwiaty, dorasta do 2 m. Poniżej przedstawiono wybrane gatunki pigwowców (rys. 2) [2].

Pigwowiec japoński *Chaenomoles japonica*

Pigwowiec pośredni „Pink Lady”



Pigwowiec pośredni „Fire Dance”



Pigwowiec pośredni „Nivalis”

Rys. 2. Odmiany pigwowców stosowane w zasadzeniach miejskich

Doskonałymi krzewami do sadzenia w przestrzeni miejskiej są berberysy. Posiadają odmiany o barwnych liściach, różnej wysokości i pozwalają projektować efektowne kompozycje. Tworzą barwne grupy kolorystyczne, nadają się na wysokie żywopłoty i niskie obwódki. Berberysy są cennym gatunkiem roślin, stosowanym do założeń krajobrazowych, skwerów i parków. Odmiany o dekoracyjnych i barwnych liściach przebarwiają się jesienią i stanowią ciekawy akcent kolorystyczny w różnych zestawieniach roślinnych. Berberys pospolity *Berberis vulgaris* osiąga około 3 m wysokości, liście jesienią przybierają barwę żółtą, odmiana „Atropurpurea” ma liście ciemnopurpurowe. Berberys ottawski *Berberis ottawensis* należy do grupy roślin bardzo odpornych na mróz, dorasta do 2 m, posiada matowe ciemnoczerwone liście i kwiaty o silnym zapachu. Berberys Thunberga *Berberis Thunbergii*, o podobnej wysokości, doskonale prezentuje się pojedynczo i w małych grupach z drzewami i krzewami iglastymi, wyróżnia się bardzo efektownymi liśćmi przebarwiającymi się jesienią na czerwono, pomarańczowo lub żółto. Nadaje się na niskie swobodnie rosnące lub formowane żywopłoty oraz szpalery. „Atropurpurea Nana” to kulisty krzew osiągający wysokość około 0,6 m, którego purpurowe liście zmieniają kolor na szkarłatny. Polecany jest na rabaty, do pojemników, na niskie strzyżone obwódki. „Aurea” posiada jaskrawożółte liście,

dorasta do 1,2 m, najlepiej rośnie w półcieniu. „Bagatelle” osiąga do 0,4 m wysokości i nieco większą średnicę, czerwono-brązowe liście jesienią nabierają odcienia szkarłatnego. „Bogozom” posiada dekoracyjne złocistożółte liście, dorasta do 0,4 m wysokości, dobrze rośnie w słońcu i półcieniu. „Erecta” dorasta do 1,5 m, swój charakterystyczny pokrój zawdzięcza wyprostowanym, nierozgałęziającym się pędom. Liście wiosną i latem są jasnozielone, jesienią przebarwiają się na purpurowo. „Green Carpet” osiąga około 1 m wysokości, ma długie, szeroko rozkładające się pędy i intensywnie zielone liście, które jesienią przebarwiają się na żółto i czerwono. Jest bardzo cenną rośliną okrywową do obsadzania skarp i murków. Wybrane gatunki berberysów przedstawia rysunek 3 [2].



Berberis thunbergii „Atropurpurea”



Berberis thunbergii „Aurea”

Rys. 3. Wybrane gatunki berberysów

Przy doborze zieleni w przestrzeni miejskiej oprócz aspektu estetycznego istotną rolę odgrywa wytrzymałość na suszę i mróz. W miastach na osiedlach mieszkaniowych nie ma odpowiednich systemów nawadniających, dobieramy więc takie gatunki drzew i krzewów, które będą dobrze rosły w naszych warunkach klimatycznych. Aby ożywić szarą przestrzeń miejską, należy stosować takie gatunki roślin, które wyróżniają się np. oryginalnym pokrojem, obfitym kwitnieniem czy ciekawą urodą kwiatów. Cennym gatunkiem do nasadzeń parkowych, a także do obsadzania ulic, skwerów, ciągów komunikacyjnych są głogi. Są wysokimi krzewami lub małymi drzewami. Dobrze rosną zarówno w słońcu, jak i w półcieniu. Ich ozdobą są kwiaty zebrane w baldachogrona oraz owoce przebarwiające się jesienią na czerwono lub pomarańczowo. Głóg pośredni *Crataegus x media* „Paul’s Scarlet” to małe drzewo o kulistej koronie, osiągające do 6 m. Jego kwiaty są purpurowe, liście natomiast ciemnozielone i błyszczące. Jest gatunkiem bardzo odpornym na zanieczyszczenia powietrza. Stanowi bardzo cenny gatunek do nasadzeń parkowych, ale także do obsadzania ulic i skwerów. Ciekawym, geometrycznym akcentem w komponowaniu przestrzeni miejskiej jest robinia akacja *Robinia pseudoacacia* „Umbraculifera” (rys. 4) [2]. Doskonale nadaje się do obsadzania skwerów, placów, parkingów, placów zabaw i parków. Odmiana ta jest wolno rosnącym drzewkiem o zwartej, gęstej i kulistej koronie, osiągającym około 4 m

średnicy. Dobrze znosi susze i jest odporna na mrozy. Rośnie dobrze zarówno w słońcu, jak i w cieniu. Robinia najlepiej prezentuje się sadzona w szpalerach po kilkanaście sztuk w rzędzie.



Crataegus x media „Paul’s Scarlet”



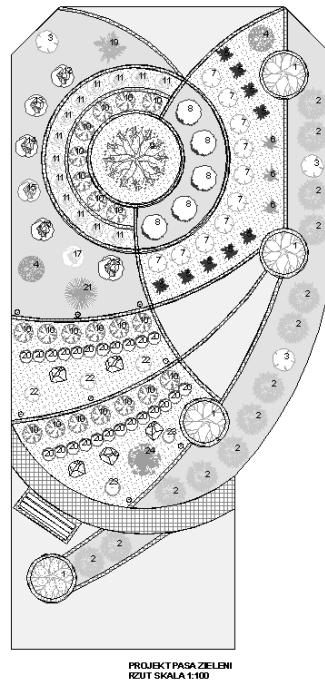
Robinia pseudoacacia „Umbraculifera”

Rys. 4. Przykłady zastosowania głogu i robinii akacyjowej

2. Opracowanie układu kompozycji

Niezależnie od wielkości i charakteru zagospodarowania przestrzeni miejskiej należy ją zaprojektować w sposób ciekawy i funkcjonalny. Elementy architektoniczne powinny harmonizować z projektowaną zielenią. Na podstawie projektu możemy posadzić rośliny w odpowiednim miejscu, wyznaczonym przez architekta krajobrazu. Prawidłowe nasadzenia polegają na odpowiedniej aranżacji grup roślin, które rozwijają się i kwitną w miejscowym klimacie i harmonizują ze stylem otaczającej przestrzeni. Kolor dobiera się na zasadzie kontrastu. Łagodne barwy, np. niebieska, zielona, biała i srebrna, użyte razem, tworzą spokojne wrażenie przestrzeni, podczas gdy barwy kontrastowe, np. czerwona, żółta, pomarańczowa, służą ożywieniu. Struktura roślin jest najlepiej widoczna z daleka. Niektóre gatunki są delikatne, podczas gdy inne są ciężkie i gęste. Aby uzyskać zróżnicowany pokrój i kolor, najlepiej zaprojektować kombinację różnych gatunków roślin. Poniżej przedstawiono projekt zagospodarowania pasa zieleni o powierzchni około 170 m² przed budynkiem Przedsiębiorstwa Wodociągów i Kanalizacji Okręgu Częstochowskiego SA w Częstochowie od strony ulicy Knauera (rys. 5).

Koncepcja pasa zieleni zakładała zaprojektowanie ciekawego akcentu kolorystycznego z miejscem do wypoczynku przed głównym wejściem do budynku. Oprócz doboru odpowiednich gatunków roślin dla urozmaicenia pasa zieleni zastosowano materiały w postaci kostki granitowej, żwirku, kory, fragmentów trawnika oraz zaprojektowano oświetlenie punktowe (rys. 6).



Rys. 5. Projekt zagospodarowania pasa zieleni (Przedsiębiorstwo Wodociągów i Kanalizacji Okręgu Częstochowskiego SA w Częstochowie od strony ul. Knauera) - projekt autorski



Rys. 6. Widoki zaprojektowanego pasa zieleni przed budynkiem Wodociągów i Kanalizacji w Częstochowie (zdjęcia autorskie)

Podsumowanie

Zieleń publiczna, w postaci parków, skwerów, zielenców, ogrodów, alei spacerowych, dobrze utrzymana podnosi komfort zamieszkania i stanowi ważny czynnik kulturowy miasta. Źle zagospodarowane tereny zieleni mogą wpłynąć na obniżenie jakości środowiska, a nawet utratę tożsamości i jego zniszczenie. Projektując zieleni, należy pamiętać o dopasowaniu do charakteru użytkowego miejsca, o doborze odpowiednich gatunków roślin biorąc pod uwagę formy, faktury, kształt, barwę, zmienność w zależności od pory roku oraz wymogi środowiska. Zadrzewione otoczenie, teren sąsiadujący z parkiem, sąsiedztwo lasu to dzisiejsze marzenie bardzo wielu inwestorów.

Literatura

- [1] Dubel K., Uwarunkowania przyrodnicze w planowaniu przestrzennym, Wyd. Ekonomia i Środowisko, Białystok 2000.
- [2] Łazucka-Cegłowska K., Mynett M., Drzewa i krzewy liściaste, Oficyna Wydawnicza Multico, Warszawa 2009.
- [3] www.projektogrod.eu

Streszczenie

W pracy przedstawiono wykorzystanie zieleni w warunkach przestrzeni miejskiej. Opisano jej przeznaczenie, funkcję i dobór odpowiednich gatunków roślin stosowanych w warunkach miejskich. Pokazano przykładowe opracowanie projektu zagospodarowania zieleni publicznej.

Image of urban green space

Abstract

This paper presents the use of greenery in urban conditions. It describes its purpose, function and selection of appropriate plant species to grow in urban conditions. An example of elaboration of public green space development project is shown.