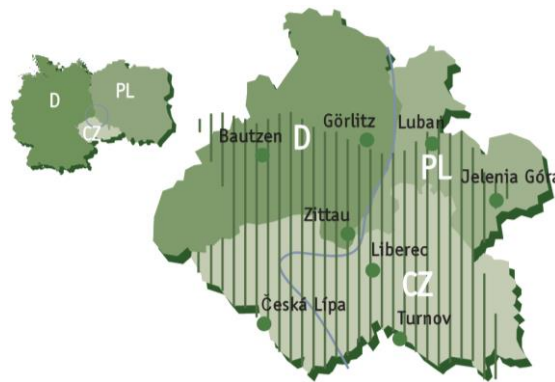


Maciej Major, Izabela Major

DOMY PRZYSŁUPOWE – RODZAJ BUDOWNICTWA LUDOWEGO WYSTĘPUJĄCY NA POGRANICZU CZECH, NIEMIEC I POLSKI

Wprowadzenie

Dom przysłupowy to pojęcie, które określa typ budownictwa ludowego występujący na pograniczu Czech, Niemiec i Polski (rys. 1). W języku polskim jest również określany *domem lużyckim*, w języku niemieckim nosi nazwę *Umgebinderhaus*, natomiast w języku czeskim to *podstávkový dům*.



Rys. 1. Kraina domów przysłupowych [1]

Dom przysłupowy jako przejaw budownictwa regionalnego występuje tylko na obszarze między Szwajcarią Saksońską (Sächsische Schweiz) a Karkonoszami, obejmując Liberec w Czechach i Dolny Śląsk w Polsce. Najwięcej domów przysłupowych jest we wschodniej części Saksonii, gdzie do tej pory zinwentaryzowano ich ok. 6200. W Czechach ta liczba wynosi ok. 3600 obiektów, natomiast w Polsce opisano do tej pory ok. 400 domów, z czego największe skupisko budynków przysłupowych położone jest w Bogatyni, gdzie jest ich ok. 200, w tym 85 wpisanych do rejestru zabytków [2].

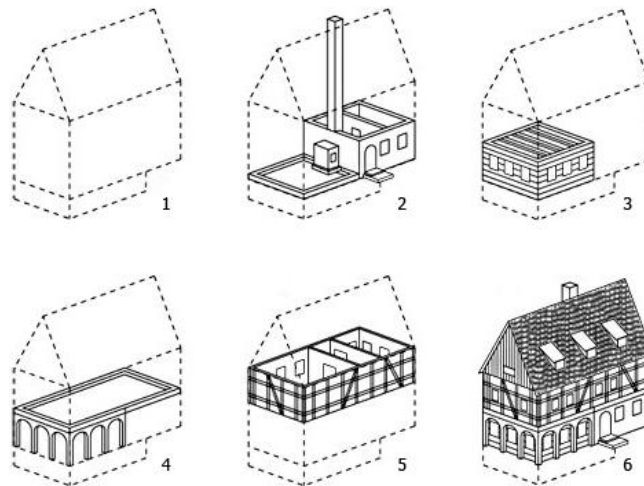
Początki budownictwa przysłupowego sięgają XVII wieku, kiedy migrujący w poszukiwaniu przestrzeni życiowej osadnicy z Europy Zachodniej zetknęli się

z tradycyjnym budownictwem ziem słowiańskich opartym na domach z bali krytych słomą. Autorstwo tego typu budowania przypisuje się rzemieślnikom z historycznych Górnych Łużyc. Stąd też nastąpiła ekspansja domów przysłupowych, obejmując północne Czechy i część Dolnego Śląska, a pełny rozkwit tego typu budownictwa nastąpił w XIX wieku i do dnia dzisiejszego większość zachowanych obiektów pochodzi właśnie z tego okresu. Ich liczbę we wspomnianych krajach szacuje się obecnie na około 17 000 [3]. Budowane były zarówno przez ówczesne zamożne warstwy społeczne, jak też te o elementarnych środkach egzystencjalnych. Przykładem są zachowane domy o bardzo bogatej ornamentyce i zdobieniach, jak również proste bryły budynków.

1. Dom przysłupowy - konstrukcja

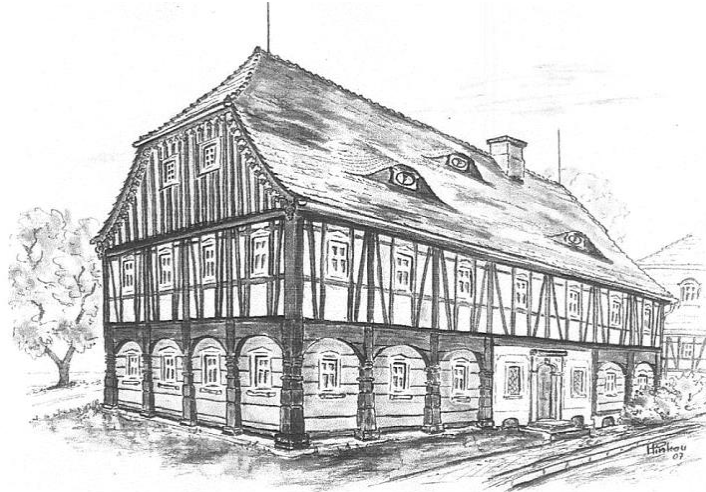
Drewniane domy przysłupowe to budynki najczęściej o dwóch kondygnacjach i dachu dwuspadowym, podzielone na część mieszkalną i gospodarczą [4]. Spotyka się też bryły budynków o dachu z naczółkami i rzadko o kształcie mansardowym [5].

Zazwyczaj część mieszkalna jest drewniana, o konstrukcji zrębowej, natomiast część gospodarcza, w tym stajnia oraz sieni, są murowane (rys. 2). W sieni usytuowany jest główny ciąg kominowy i komunikacja pionowa w postaci schodów prowadzących na piętro budynku. Jest ono budowane w konstrukcji ryglowej z wypełnieniem szachulcowym z gliny. Konstrukcja nośna w drewnianej części parteru jest zdublowana, co stanowi wyróżniający i najbardziej charakterystyczny element tego rodzaj budownictwa. Zrębowe ściany części mieszkalnej są obciążone stropem belkowym, natomiast nie niosą one ciężaru kondygnacji górnych, które spoczywają na zewnętrznych, drewnianych „przysłupach”.



Rys. 2. Etapy budowy domu szachulcowo-przysłupowego: 1 - ogólna bryła domu, 2 - część murowana (gospodarcza), 3 - część drewniana (skrzynkowej budowy), 4 - stół ciesielski opasający przysłupami izbę i stanowiący podstawę piętra, 5 - piętro o konstrukcji drewnianej wypełnionej szachulcem, 6 - dom z dwuspadowym dachem [6]

Konstrukcja przysłupów może wynikać z faktu zlokalizowania w głównej izbie warsztatu tkackiego, który wywoływał duże drgania. To mogło stanowić zagrożenie dla trwałości budynku o zwykłej konstrukcji, natomiast dom przysłupowy stanowił rozwiązanie konstrukcyjne domów rzemieślników dla rozwijanego w tym regionie tkactwa. Warto podkreślić, że cechą tego budownictwa była jego uniwersalność, widoczna zarówno w konstrukcji, jak również funkcjonalności.



Rys. 3. Dom przysłupowy, autor Horst Pinkau [2, s. 32]



Rys. 4. Dom przysłupowy, autor Horst Pinkau [2, s. 32]

Domy przysłupowe (rys. 3, 4) wykonane są w znacznej części w technologii drewno-glina, co powoduje obniżenie ich trwałości w stosunku do obecnie wznoszonych budynków murowanych. Pod wpływem czynników klimatycznych, w wyniku

braku konserwacji, bądź też wskutek błędnych zabiegów modernizacyjnych ulegają destrukcji. Trwałość ich w regionie można i trzeba zabezpieczyć. Stosuje się różne metody wzmacniania elementów drewnianych, np. za pomocą cięgien stalowych [7].

2. Uwarunkowania do powstania domów przysłupowych

Pod koniec średniowiecza wraz z zagęszczeniem zasiedlania na analizowanym terenie drewno stało się towarem coraz bardziej deficytowym. Na zasobach drewna opierała się ówczesna gospodarka. Drewno było wykorzystywane do ogrzewania mieszkań, gotowania, w ówczesnym przemyśle, tj. w kuźni, do wypalania cegieł, wapna, topienia szkła, wytwarzania smoły, uzyskiwania węgla drzewnego oraz w górnictwie do stemplowania szybów. Las był też intensywnie eksploatowany w produkcji rolnej i służył do wypasania kóz i trzody. Potwierdzeniem tego stanu rzeczy, będącego następstwem odczuwalnego braku drewna, były zarządzenia książąt z XVI wieku [2]. Określały one normatywne zużycie drewna, które winno kształtować się na poziomie 1/3 wszystkich materiałów niezbędnych do budowy domu. W związku z powyższym z tradycyjnej zabudowy zrębowej pozostała tylko jedna izba.

Na parterze pojawiły się dodatkowo odpowiednio ściany murowane przylegające do izby zrębowej, natomiast na piętrze domu drewno wykorzystywano już w konstrukcji szkieletowej do przenoszenia obciążeń z dachu. Takie rozwiązania były możliwe przy wykorzystaniu połączeń ciesielskich.

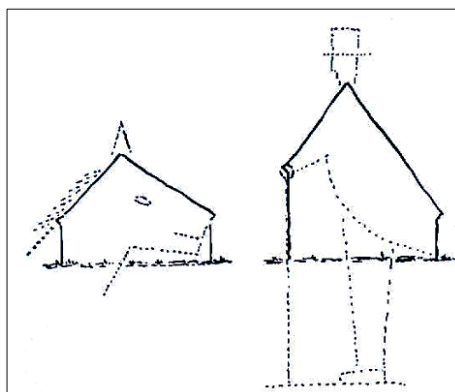
Pierwszą urzędową wzmiankę o domu wybudowanym w takim stylu datuje się na rok 1580 we Frydlancie oraz na rok 1599 w Turyngii [2].

Konieczność realizacji konstrukcji hybrydowej, tj. z wykorzystaniem różnych materiałów, uzasadnia występowanie przysłupów stawianych przed izbą zrębową, bowiem drewno nowo wybudowanej izby zrębowej przy wysychaniu obniżyłoby górny poziom ściany o ok. 7÷12 cm. To spowodowałoby w następstwie nierównomierność pracy konstrukcji domu. Dla konstrukcji jest to bez znaczenia, ponieważ dach opiera się przy izbie zrębowej na przysłupach, które wysychając, nie zmniejszają w istotny sposób wymiaru pionowego konstrukcji. Ponadto korozja drewna podstawy słupa przy takiej konstrukcji umożliwia naprawę w bardzo dogodnym stopniu. Warto tu podkreślić, że uzyskiwane na drodze rozwiązań konstrukcyjnych zróżnicowanie estetyki elewacji domu górnołużyckiego potęguje jego niezwykle urok i swoisty wygląd architektoniczny.

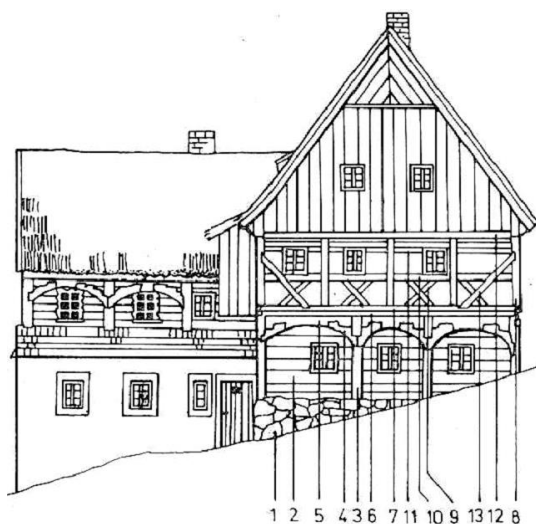
Podsumowanie i omówienie końcowe

Domy przysłupowe cechuje duże zróżnicowanie co do wielkości, różnorodność w występowaniu oraz w ornamentach zdobień. Istnieje również szereg domów, które w szczególny sposób wyróżniają się na tle pozostałych. Są to w szczególności domy:

- 1) zbudowane na stromych zboczach,
- 2) o przysłupach w górnej kondygnacji (np. „Dom Jeźdźca” - „Reiterhaus” w Neusalza-Spremberg),
- 3) posiadające nieprostokątny rzut poziomy, co było spowodowane małymi wymiarami działki budowlanej, zwane „chwiejnymi domkami”,
- 4) o geometrii w rzucie poziomym w kształcie litery „T”, „L”, lub o kształcie krzyża „+”, z gankiem z przodu lub z izbą krzyżową,
- 5) o przekroju poprzecznym z zastosowaniem dachu ciągnącego się do tyłu - „Końska głowa”, lub też przez budowanie dwóch kondygnacji od strony ulicy i dachu wydłużonym do tyłu tylko z jednym piętrzem - „Frak dach” (rys. 5)



Rys. 5. Próba rysunkowego wyjaśnienia pojęć „Końska głowa” i „Frak dach” [2, s. 30]



Rys. 6. Elementy konstrukcji domu przysłupowego: 1 - cokół kamienny, 2 - ściana zrębowa, 3 - przysłup, 4 - knaga, 5 - rozpora, 6 - oczep między piętrami, 7 - podwalina góna, 8 - słupek narożny, 9 - krzyż ukośny, 10 - rygiel podokienny, 11 - rygiel nadokienny, 12 - oczep góny, 13 - zastrzał [2, s. 31]

Można ogólnie powiedzieć, że zbudowane w ubiegłym stuleciu domy przysłupowe służyły wielu pokoleniom ludzi wykonujących różnorodne zawody. Przebudowa wykonana w mniejszym bądź większym zakresie według potrzeb każdego pokolenia mieszkańców nie wpłynęła na trwałość konstrukcji. Można by rzec, że jest to niezwykle wytrzymały i urokliwy dom mieszkalny, doskonale spisujący się na przełomie wieków i stanowiący obecnie cenny zabytek architektury regionu Polski, Czech i Niemiec. Należy dołożyć starań, by tego typu obiekty jak najdłużej służyły stanowiąc niejednokrotnie atrakcję turystyczną identyfikującą bogaty w historię region. Należy wspomnieć, że w tej materii działa Bogatyńskie Stowarzyszenie Rozwoju Regionalnego [8].

Literatura

- [1] „Kraina domów przysłupowych”, Geschäftsstelle Umgebundeland c/o Landkreis Löbau-Zittau Hochwaldstraße 29 D-02763 Zittau.
- [2] Opracowanie pod redakcją P. Palm, Saksońskie Towarzystwo Zabudowy Ludowej / Towarzystwo Miłośników Ziemi Bogatyńskiej / Towarzystwo Kultury w Hainewalde, 2010.
- [3] www.pl.wikipedia.org
- [4] Jakubiec J., Czym są domy przysłupowe, Bogatyńskie Stowarzyszenie Rozwoju Regionalnego, Fundacja Kultury Ekologicznej.
- [5] www.budownictwopolskie.pl
- [6] www.bogatynia.dwr.pl
- [7] Major M., Major I., Wzmacnianie belek z drewna litego cięgami stalowymi, [w:] Tradycyjne i współczesne budownictwo drewniane, red. nauk. J. Rajczyk, M. Rajczyk, T. Bobko, N. Kazhar, Wyd. Politechniki Częstochowskiej, Częstochowa 2008, 124-128.
- [8] www.bsrr.eu

Streszczenie

Niniejszy artykuł przedstawia rodzaj architektury ludowej występujący na pograniczu Czech, Niemiec i Polski. Omawia zagadnienia dotyczące budowy domów przysłupowych, rozważając ich powstanie

w kontekście uwarunkowań historycznych oraz rozwoju regionu. Omawiając kwestię mieszkalnictwa, w niniejszej pracy wskazano na korzyści wynikające z zastosowania takiej konstrukcji domu, która ułatwia dokonywanie napraw, będących następstwem użytkowania obiektu i jego modernizacji, podkreślając uniwersalność rozwiązania konstrukcji domu przysłupowego. Zachowane do dnia dzisiejszego budynki są ciekawą formą architektoniczną, podnoszącą walory turystyczne regionu.

Upper Lusatian houses - the kind of folk architecture occurring on the border of the Czech Republic, Germany and Poland

Abstract

The paper presents kind of folk architecture encountered in the borderland between the Czech Republic, Germany and Poland. Discussed issues concerning the construction of Upper Lusatian houses, considering their emergence in the context of the historical conditions and the region development. When discussing the issue of housing in this paper were indicated the benefits of using that house structure, which makes it easier to make repairs resulting from use of the building and its moderniza-

tion, emphasizing the universality of solutions of Upper Lusatian houses. Preserved to the present day buildings are an interesting architectural form which adds the tourist attractions of the region.